




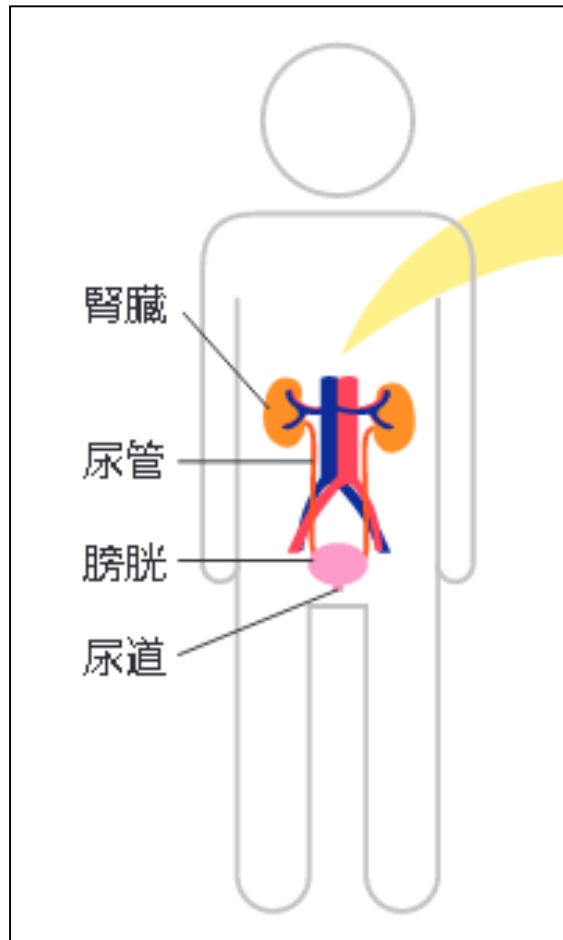
# 在宅での排泄管理 ～自己導尿、カテーテル管理～

江南厚生訪問看護ステーション  
松本 暁美



# 排尿のしくみ

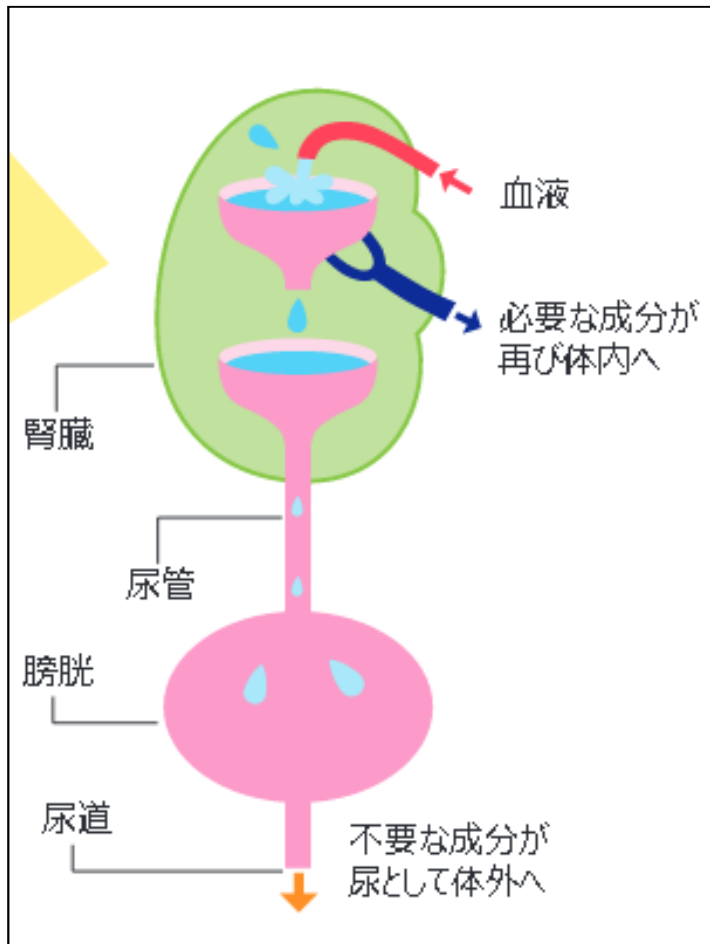
## 【腎臓の働き】



背中の中側に2つある腎臓は、血液を必要な成分と不要な成分(余分な水分や塩分など)に分ける働きがあり、この不要な成分を尿として体外に排出します。

# 排尿のしくみ

## 【尿の流れと尿意】

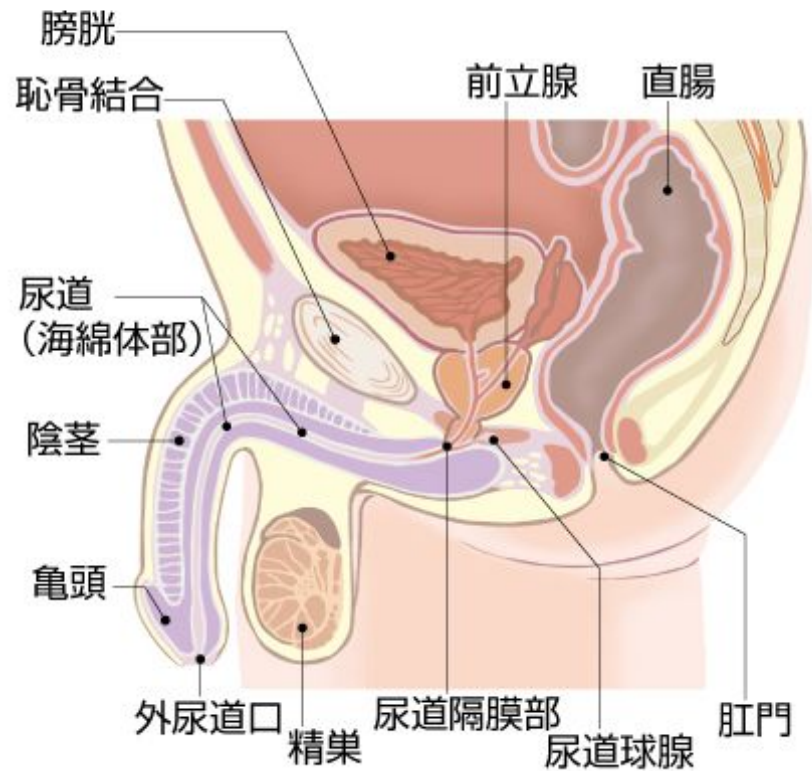


腎臓で作られた尿は、尿管を通り膀胱へと運ばれます。

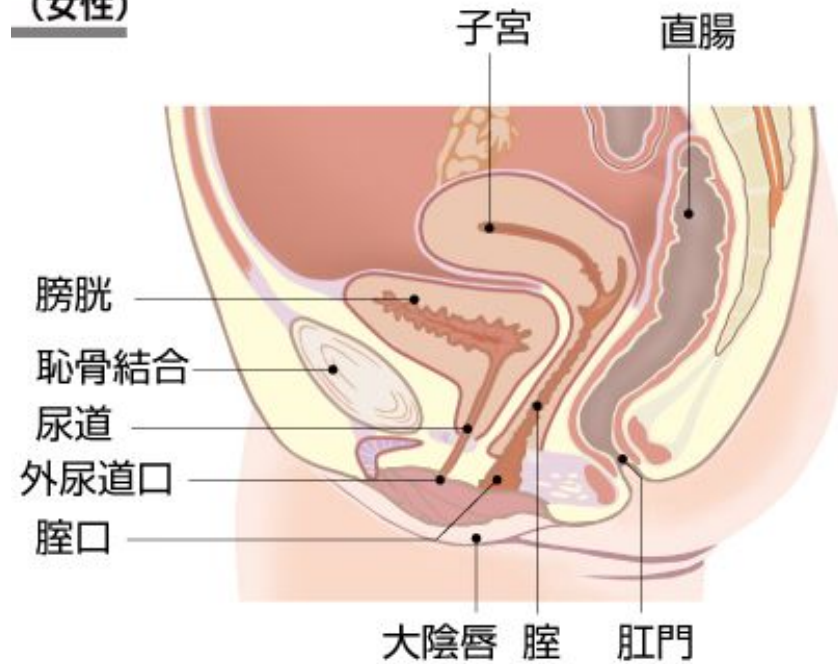
膀胱内にたまった尿は、尿道から体外に排出されます。膀胱内に100～200mLの尿がたまってくると、膀胱内の圧力が上昇し、排尿が必要であることを神経信号が脳に伝えます。この信号により「尿意」を感じます。尿意を感じた際に、脳から膀胱・尿道へ「尿を我慢しなさい」あるいは「尿を出してもよい」といった指令が出され、後者の場合に排尿が行われます。

# 膀胱と尿道

(男性)



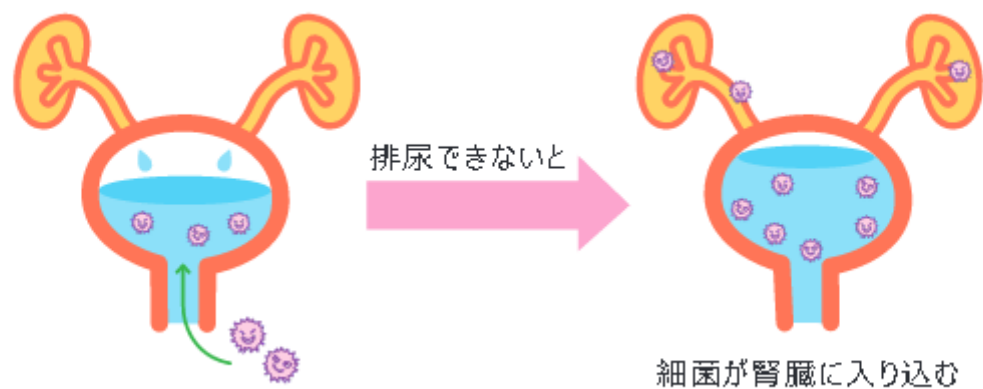
(女性)



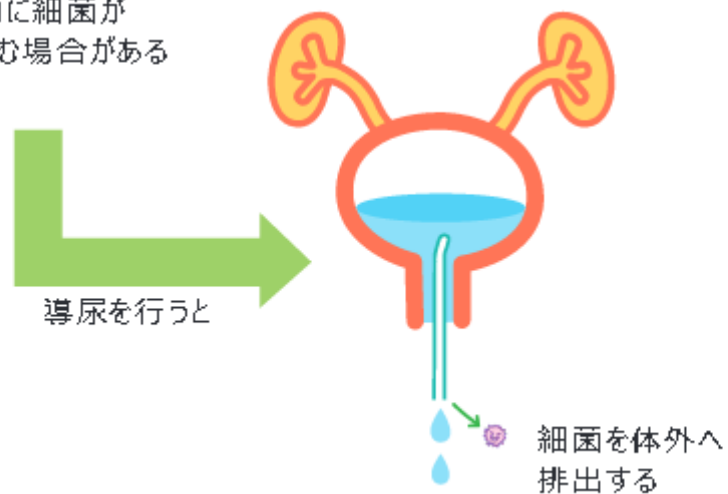
# 排尿障害の要因



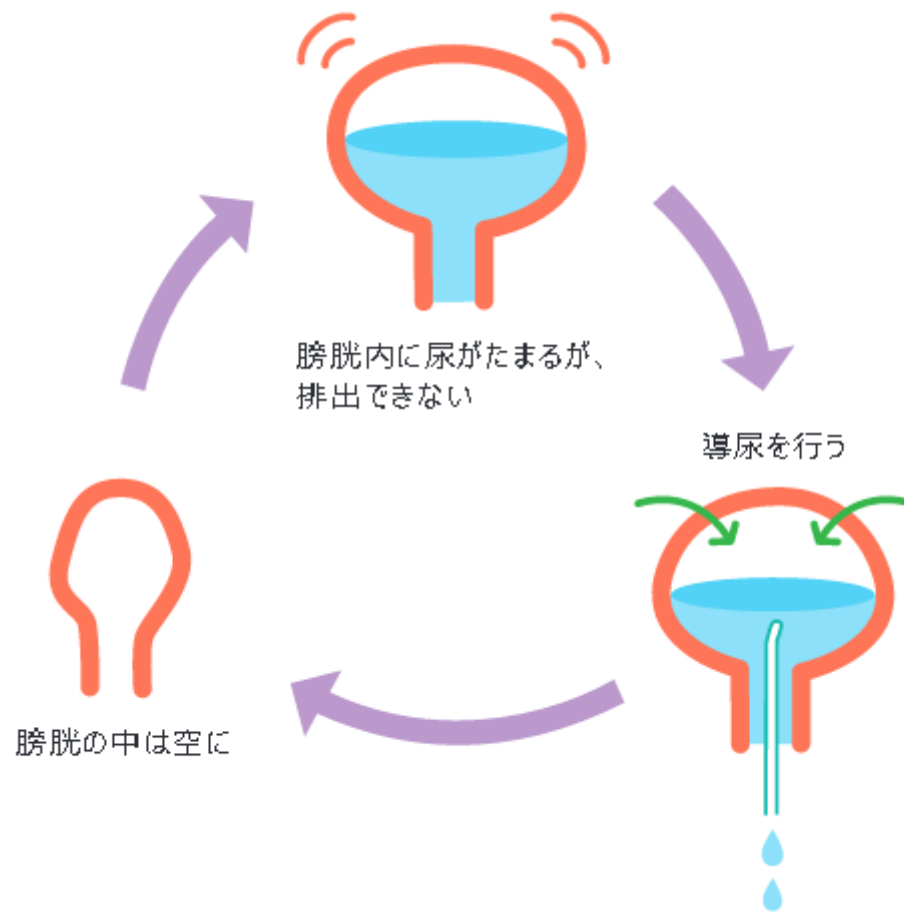
# 排尿できないとどうなるの？



膀胱内に細菌が入り込む場合がある



# 排尿できない人はどうすればいいの？



# 自己導尿の目的は？

①膀胱を低圧に保持する



定期的に膀胱を空にし、腎機能障害を予防

②残尿をなくす



尿中の細菌数の増加を防ぎ、炎症の発生を防止

③膀胱の収縮と弛緩を繰り返す

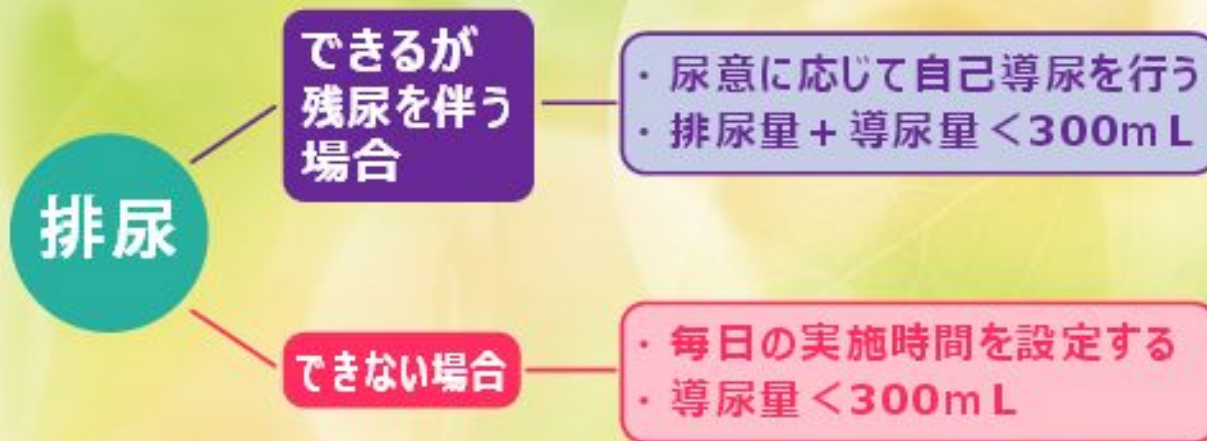


膀胱機能の回復促進



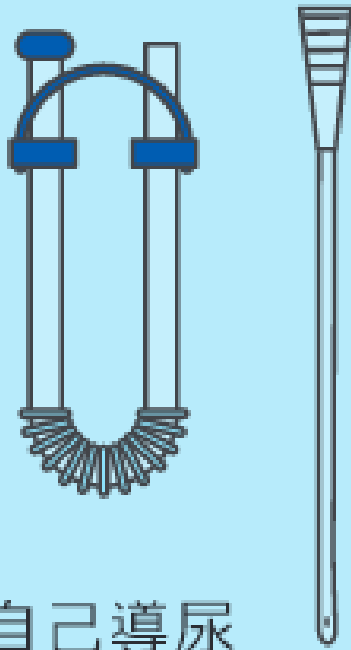


# 自己導尿のタイミングは？



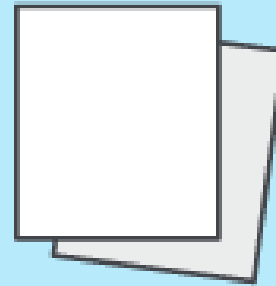
# 自己導尿に必要な物は？

病院で処方



自己導尿  
カテーテルセット

自分たちで  
購入



清浄綿

病院で処方

- ・オリーブ
- ・キシロカインゼリー



潤滑・保存液

# 自己導尿に必要な物は？

## 必要に応じて

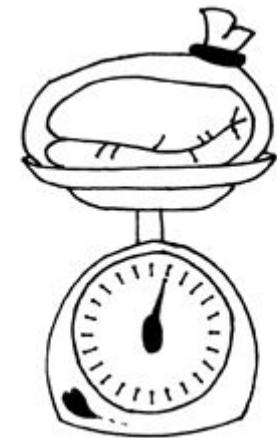
1. 鏡
2. ペンライト
3. 排尿容器
4. 排尿日誌



ペンライト



排尿容器



# カテーテルの種類

再利用型カテーテル



使い捨てカテーテル



間欠式バルーン  
カテーテル



# 自己導尿を行う際の注意点は？

- ①導尿前の手洗い、尿道口周囲の清拭などを十分に行う
- ②カテーテルを無理に挿入しない
- ③排出された尿の色・濁り・血尿などの異常の有無を確認する
- ④水分をよく取り、栄養バランスに注意して免疫力の向上を心がける
- ⑤自己判断で導尿を中断しない
- ⑥毎日の排尿量、導尿量、水分摂取量を把握しましょう

# トラブルが起きたら

## ● 出血

1. 導尿後にカテーテル内やカテーテル先端に血液が付着



カテーテルが尿道部分を刺激して出血したものと考えられる。尿道口からの出血が続く場合は、泌尿器科を受診する

2. カテーテルから排出された尿がすべて血尿



膀胱または腎臓に疾患が考えられるので、泌尿器科を受診する

# トラブルが起きたら

## ● 尿失禁

1. 膀胱の機能の問題(無抑制収縮)

膀胱収縮を抑制する薬を内服する

2. 尿路感染

尿検査をして必要がある場合は抗菌薬を内服する

3. 導尿回数や時間設定に問題がある

1回導尿量と導尿に実施時間、尿失禁の生じる時間の関係性をアセスメントして、導尿の実施計画を見直す

1. と 2. については泌尿器科やかかりつけの医師に相談してください

# 自己導尿にかかる料金

在宅自己導尿指導管理料:1800点

間欠導尿用カテーテル加算:600点

(1割負担:計2400円、3割負担:7200円)

\*カテーテル:1本43円、

キシロカインゼリー:237円

これらは管理料の中に含まれる

※クリーンコットンは病院売店では25包入り550円＋消費税



# 膀胱留置カテーテル留置の適応は？

綿密な水分出納管理が必要な場合

術後患者、重症患者、末期がん患者など

重度の尿路通過障害を認める場合

前立腺肥大症、尿道狭窄など

尿閉による水腎症や腎機能低下を認める場合

神経因性膀胱など

泌尿器科系術後の創部の安静保持

前立腺切除術、膀胱腫瘍切除術など

# カテーテル挿入時に必要な物は？



閉鎖式尿道留置カテーテルトレイ  
(バードI.Cシルバークォーリートレイ)



バルンカテーテル 留置用尿バック  
滅菌手袋 潤滑剤 消毒セット  
滅菌精製水入り注射器 消毒

# カテーテルの種類

ウルトラマー™  
フォーリー カテーテル

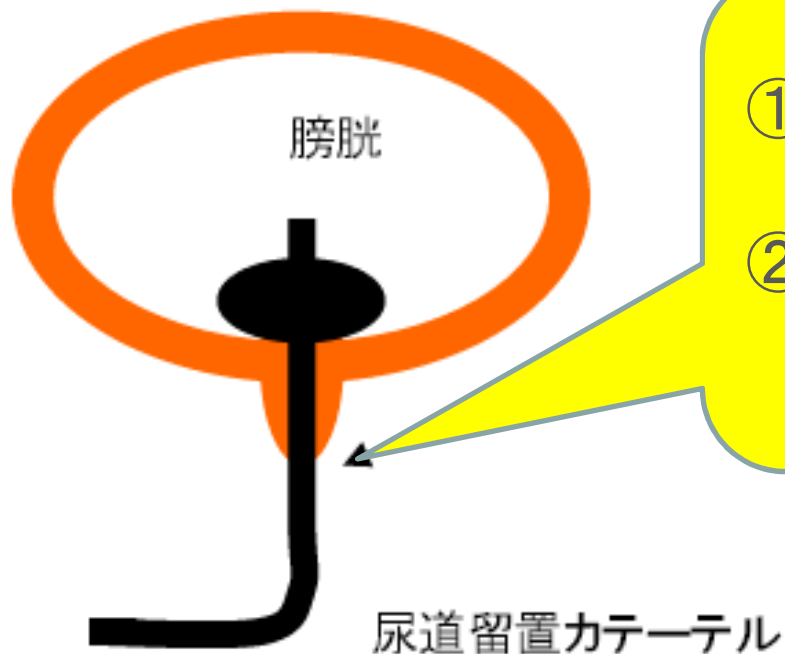


オール シリコーン  
フォーリー カテーテル



# カテーテル留置中の感染経路①

カテーテルの外側を通るルート



- ①挿入時に膀胱内に微生物が押し込まれる
- ②会陰や直腸に定着している微生物が侵入

# カテーテル留置中の感染経路②

カテーテルの内側を通るルート

④ 排液口から  
微生物が侵入  
して尿を汚染



③ 接続部の閉鎖  
が破られ、  
微生物が侵入

⑤ バイオフィルムの  
形成による  
微生物の放出

# カテーテル留置中の注意事項

## ● 逆流防止

①膀胱より低い位置に保ち、尿が常に流れている状態にする

②移動時に安易に採尿バックをベッドの上にあげたり、膀胱より高くしない

③体の下敷きにしない

\* 尿の停滞を防ぐため、尿量を1500ml以上に保つようにする



チューブが体により閉塞しないように注意する

# カテーテル留置中の注意事項

- 感染予防



床に尿バックの排液口が接触しないように注意する



排液口が回収瓶に接触しないようにする

# カテーテル留置中の注意事項

## ● 清潔保持

①陰部洗浄は毎日行う

②排便後はすみやかに除去し、陰部洗浄を行う

③シャワーや入浴時は、接続部分を外さず閉鎖状態を保つ。採尿バック内の尿を廃棄し身軽にする

## ● カテーテルと採尿バックの交換

①完全閉鎖式尿道留置カテーテルは原則4週間毎に交換

②カテーテルの閉塞や脇漏れ、採尿バックの着色や悪臭がある場合は適宜交換



# カテーテル留置中の注意事項

- 紫色尿バッグ症候群  
(Purple urine bag syndrome: PUBS)

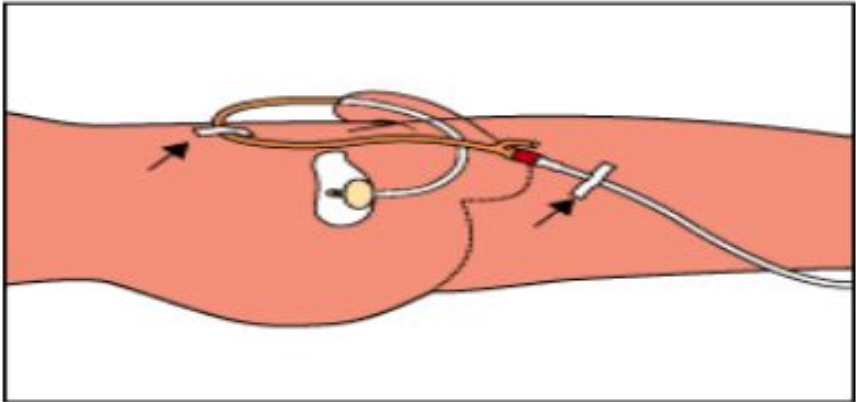
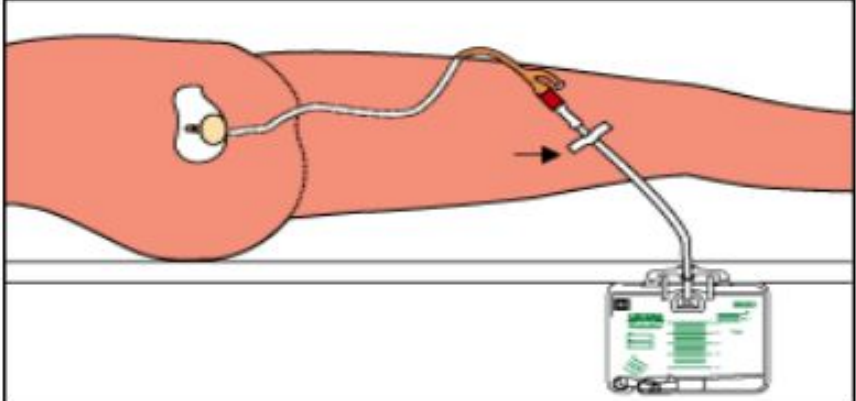


色が紫色になる原因・流れ

例) 患者さまが便秘がちの時

- ① 便が腸内にたまる
- ② 腸内で便中の細菌が異常増殖
- ③ 腸内にたまっている便の中に含まれるトリプトファンがインドールに分解される
- ④ インドールが腸管から吸収される
- ⑤ 肝臓で硫酸抱合されてインジカンに変化
- ⑥ インジカンが尿から排泄される  
排尿された尿中のインジカンは  
バックの中の尿中で増殖した様々な細菌により  
インジゴブルー(青色)やインディルビン(赤色)に分解
- ⑦ インジゴブルーとインディルビンは水に溶けないので尿中には色につかない！  
しかし、プラスチックやポリマーには溶け込むため、ハルンバックに色がつく！

# カテーテルの固定方法

性別	図解	固定方法
男性	 A diagram showing the male anatomy from the waist down to the thigh. A catheter is inserted into the bladder. The tube is secured to the skin on the upper thigh with a white adhesive strip. A red arrow points to the fixation site. The tube then runs down the leg towards the groin area.	
女性	 A diagram showing the female anatomy from the waist down to the thigh. A catheter is inserted into the bladder. The tube is secured to the skin on the inner side of the thigh with a white adhesive strip. A red arrow points to the fixation site. The tube then runs down the leg towards the lower abdomen. Below the diagram, a collection bag is shown connected to the tube.	
		<p>下腹部か大腿</p> <p>注) 陰囊の圧迫に注意</p>
		<p>和式病衣：大腿内側</p> <p>パジャマ：左右の下腹部</p>

# トラブルが起きたら

## ● 発熱

カテーテル感染

病院受診、または抗菌剤の内服

## ● めけてしまったら

カテーテルのトラブル

病院受診、または訪問看護で交換

## ● 尿漏れ

詰まりやカテーテルの折れ曲がり

カテーテルを伸ばす、交換する

膀胱結石

同じカテーテルを4週間以上挿入したままにしない

水分の摂取を促す

体位変換を促す

クランベリージュースを引用する

膀胱洗浄

# カテーテルの交換は？

泌尿器科で交換

かかりつけ病院で交換

訪問看護で交換

# カテーテル管理にかかる費用

- 在宅寝たきり患者処置指導管理料:1050点  
(1割負担:1,050円)
  - \* 留置カテーテルセット:1セット1,690円
  - \* ウロバック(低ベッド用):864円
  - \* レッグバッグ(10枚入り):3,510円

# 訪問看護にかかる費用

- 医療保険では

基本療養費：5,550点

管理療養費：初回7,400点

2回目以降2,980点

診療情報提供料：1,500点

24時間対応体制加算：5,400点

特別管理加算：自己導尿2,500点

留置カテーテル5,000点

+交通費(実費)

# 訪問看護にかかる費用

- 介護保険では

基本報酬30分未満:463単位/1回

60分未満:814単位/1回

緊急時訪問看護加算:540単位/月

サービス提供体制強化加算:6単位/1回

特別管理加算:自己導尿250単位/月

留置カテーテル500単位/月

お疲れ様でした

